

n°130  
DÉCEMBRE 2025

# ESPÉRANCE



Bulletin d'information de l'association chrétienne de solidarité La Gerbe

Chargement  
d'un conteneur  
pour la RDC :  
Faire la différence,  
ensemble !

p12



Bienvenue  
Amandine  
p5



Octobre rose  
dans les maisons  
de Lézan  
p6



Le beau  
parcours  
de Ruth  
p11



Mieux voir  
pour mieux vivre  
p14



# ÉDITO

## ESPÉRANCE

Face aux défis que traversent tant de familles en grande précarité dans nos entourages et chez nos partenaires à l'étranger, ce nouveau numéro d'Espérance veut continuer à porter son nom. Étonnamment, nous rédigeons ces lignes le 25 novembre, journée internationale pour l'élimination des violences faites aux femmes. Belle occasion de rappeler que ce combat demeure central pour *La Gerbe*, chaque jour de l'année. L'engagement aux côtés des femmes et des familles fragilisées de diverses manières continue à nous appeler à la vigilance, à la solidarité et à l'action concrète.

A Lézan nous recevons ces femmes qui, pleines de courage et avec l'espoir d'un autre avenir, osent dire STOP à la violence. Bien que fragilisées, elles rejoignent d'autres femmes, d'autres hommes et d'autres enfants résidant à *la Gerbe*, eux aussi en situation de vulnérabilité. Ensemble, avec l'équipe, les bénévoles et les intervenants, nous construisons un chemin de reconstruction, nous ouvrons la porte aux possibles et « effleurons l'Espérance. »

À Ecquevilly, c'est toujours étonnant de constater comment nos partenaires en RDC, au Cameroun ou en Roumanie nous transmettent leur espérance, même par le partage de leurs énormes défis, en dévoilant aussi leur vulnérabilité. De même aussi sur le chantier d'insertion, des vies changent, des fragilités s'accompagnent de beaucoup de courage et d'inventivité pour faire face et continuer à avancer.

À l'approche de Noël, nous nous souvenons que notre espérance ne se résume pas à un concept : elle a un visage. Celui de Jésus, venu rejoindre notre humanité pour y ouvrir un chemin de lumière.

Que ce numéro encourage et rappelle que même dans les petites choses, cette espérance n'est jamais vaine.

[L'ÉQUIPE DE RÉDACTION]

## Sommaire

**03 Lézan** | Habiter et vivre ensemble

**06 Lézan** | Participer aux ateliers

**10 Solidarité internationale** | Roumanie / RDC / Cameroun

**14 Ecquevilly** | Donner une nouvelle chance aux hommes...

**15 Ecquevilly** | ... et une nouvelle vie aux objets

**16 Divers** | Merci à nos donateurs

### Directeur de publication:

Jean-Marc Sémoulin

### Editeur:

Association chrétienne de solidarité *La Gerbe*

Conception et Mise en page:

*Une Souris dans la Ville*

[www.unesourisdanslaville.fr](http://www.unesourisdanslaville.fr)

Impression: 2GImpression

13 rue des Fontenelles 78920 Ecquevilly

Siège social *La Gerbe*:

13 rue des Fontenelles, ZAC du Petit Parc,

78920 Ecquevilly - tél 01 34 75 56 15

[esperance@lagerbe.org](mailto:esperance@lagerbe.org)

Gîte d'accueil d'urgence: *Ferme Claris*

30350 Lézan - tél: 04 66 92 01 08

[lezan@lagerbe.org](mailto:lezan@lagerbe.org)

### Nos partenaires



### La Gerbe est membre de



[www.lagerbe.org](http://www.lagerbe.org) | [www.facebook.com/AssolaGerbe](https://www.facebook.com/AssolaGerbe) | [twitter.com/lagerbe](https://twitter.com/lagerbe)

Association Chrétienne de Solidarité - Association loi 1901 créée en 1988 déclarée en Sous-Préfecture de Mantes la Jolie sous le n° W781003766

n° Siret 419 824 669 000 40 APE: 9499 Z - Habilitée à délivrer des reçus fiscaux et à percevoir des dons ISF.

France: CCP IBAN: Association *La Gerbe* FR21 2004 1010 1246 2610 9V03 386 - PSSTFRPPSCE *La Banque Postale* centre de La Source. Suisse: via la *Fondation Mon Rocher*, [monrocher@sunrise.ch](mailto:monrocher@sunrise.ch)

N° ISSN: 1309-3621 - Dépôt légal: à parution. Journal d'information - Tirage: 2.000 exemplaires. Conformément à l'article 27 de la loi du 6 janvier 1978, vous disposez d'un droit d'accès et de rectification aux données vous concernant dans nos fichiers



Deux chapitres vous donnent des nouvelles des différentes maisons et de l'Espace de Vie Sociale: (1) Habiter & Vivre ensemble et (2) Participer aux Ateliers: expression, solidarité et citoyenneté.

## Habiter et Vivre ensemble

### FERME CLARIS

#### ACCUEIL, ENTRAIDE ET JOIES PARTAGÉES À LA FERME

Une nouvelle résidente et ses deux enfants sont arrivés mi-octobre. Cette maman est bien occupée par ses petits notamment avec l'arrivée de sa fille tout juste née. Son plus grand fréquente déjà l'école de Lézan. Dans l'esprit du lieu à vivre, les résidentes continuent de s'entraider dans le quotidien et ont beaucoup participé à l'accueil de cette famille, ce qui contribue à l'apaisement et aide la famille à prendre ses marques.

Plusieurs résidentes aiment s'investir dans la confection des repas au *Temps Partagé* et être promues au grade de Cheffe le temps d'une journée.

De leur côté, les enfants de la Ferme s'apprécient et jouent bien ensemble. Ils ont profité des dernières vacances scolaires et ont apprécié la *Fête de la Vie* organisée lors du 31/10 dernier. ●



### MAISON D'À CÔTÉ

#### QUAND L'UNION FAIT LA FORCE: L'ABRI VÉLO EST NÉ !

Marre des vélos en extérieur ? Laurent et Etienne avec les habitants de la *Maison d'À Côté* ont décidé d'y remédier en lançant la construction d'un abri. Une belle aventure collective où chacun a mis la main à la pâte: les uns en maçonnerie, les autres sur la toiture, la découpe des bois ou la mise en place du sol... Un vrai chantier solidaire qui se conclut par un abri à la fois joli et très pratique ! Bravo à tous les participants ! ●



**MAS LATOUR**



**POULAILLER, CONCERTS ET BONNE HUMEUR :  
LE LIANT DU GROUPE AU MAS LATOUR**

Le groupe de résidents du *Mas Latour* a trouvé un bon rythme. Les conseils des voisins sont le lieu d'échanges sincères et constructifs et une bonne dynamique autour du poulailler s'est constituée. Plusieurs événements, concerts et repas continuent

de s'organiser. Ces temps sont le liant du groupe. Les visites extérieures font aussi beaucoup de bien à tous. Côté logement, une résidente et ses deux enfants ont libéré le plus grand des appartements, mais une autre maman avec trois enfants a déjà pris le relais. Nous espérons qu'elle et ses enfants pourront bénéficier de tout le potentiel du lieu. ●

**MAISON EN PARTAGE**



**HOMMAGE ET RECONNAISSANCE**

L'été s'est achevé sur une note douce-amère : le départ de Mireille, une habitante discrète et précieuse de la *Maison en Partage*.

Mireille s'est éteinte chez elle, dans son appartement au-dessus du *Temps Partagé*, comme elle l'avait souhaité. Nous sommes touchés d'avoir pu l'accompagner et la soutenir dignement jusqu'à la fin.

Nous gardons d'elle le souvenir ému de son sourire, de sa gentillesse et de sa bienveillance. Mais aussi, de son rôle essentiel au *Temps Partagé* : réceptionniste, goûteuse hors pair des plats du restaurant et organisatrice méticuleuse des tables ! Elle était cœur, douceur et simplicité. De son passage au *Temps Partagé*, nous retenons un précieux enseignement : l'importance d'honorer chaque vie. ●



## VIE DE L'ÉQUIPE

### LÉZAN PREND UNE PAUSE CONSTRUCTIVE

Début septembre, l'équipe de Lézan a marqué une pause d'une journée entière pour se retrouver, échanger, et préparer la saison à venir. Ce temps d'arrêt a été essentiel pour construire de nouvelles pistes de travail, réfléchir ensemble aux orientations et renforcer les liens au sein de l'équipe salariée. Deux formations se sont aussi tenues cet automne :

- une formation « *Sécurité incendie* » pour veiller ensemble à notre environnement (certains résidents se sont joints à l'équipe)
- une formation « *Gestes et Postures* » pour prendre soin de soi au quotidien. ●



### ARRIVÉE D'AMANDINE

*Oui, moi le Seigneur, je connais les projets que je forme pour vous. Je le déclare : ce ne sont pas des projets de malheur mais des projets de bonheur.* Jérémie 29 v.11

C'est avec beaucoup d'enthousiasme que je rejoins l'aventure de l'association *La Gerbe*, sur Lézan.

Permettez-moi de me présenter, je m'appelle Amandine Maurin et j'ai la joie d'occuper le nouveau poste de responsable de la vie sociale et de la parentalité.

Mes missions au sein de l'association sont :

- soutenir les responsables des trois dispositifs dans leurs missions
- accompagner les habitants de ces trois lieux de vies dans leurs projet de vie
- soutenir la parentalité au sein de la structure
- coordonner des actions qui ont pour but de favoriser le lien entre les trois maisons ainsi que le rayonnement de notre structure sur le territoire.

Avant de rejoindre l'association, j'ai travaillé pendant plusieurs années comme éducatrice de jeunes enfants au sein d'une crèche dans un quartier prioritaire sur Nîmes.

Ces cinq dernières années, j'étais responsable de plusieurs équipes sur les écoles de la ville de Nîmes et responsable de projets en faveur de l'enfance et de la famille.

C'est sur ce dernier poste que j'ai découvert le bonheur de créer des projets transversaux en fonction des besoins observés sur le terrain et d'y embarquer des équipes, des partenaires...

J'ai accepté ce poste car je suis touchée et en accord avec les valeurs de l'association qui s'incarnent dans la posture de chaque équipier dans son travail : accompagner les personnes accueillies, porter un regard bienveillant et patient sur l'humanité qui nous constitue tous ; faire un bout de chemin ensemble, essayer de tenir sa juste place ni trop loin, ni trop près... beaucoup de défis passionnants à vivre !

Pour terminer une citation qui m'a suivi dans tous mes postes :

*« Les personnes n'ont pas toujours besoin de conseils, parfois ils ont juste besoin d'une main à tenir, d'une oreille pour les écouter et d'un cœur pour les comprendre. »* Marcel Prevost.

Une pensée que je m'efforce de faire mienne...

Au plaisir de vous rencontrer sur le terrain. ●



### DÉCOUVRIR LA BIBLE AUTREMENT

Le dernier mercredi du mois a lieu au *Temps Partagé* la lecture d'un récit d'évangile de 18h à 19h. Ce moment d'écoute et d'échange est offert à tous, résidents des maisons de *La Gerbe*, habitants du village ou des environs. Chacun s'imagine dans la scène, partage les impressions perçues avec ses 5 sens et découvre un nouveau regard sur la personne de Jésus. « Une vraie découverte de certains textes pourtant déjà connus », dit une des participantes. Pour un autre, c'est un moment de vérité. Sont bienvenus les croyants comme ceux qui sont en recherche. L'atelier mérite bien son nom : « *Bible en chemin* ». ●



## Participer aux Ateliers: **expression, solidarité et citoyenneté**

### INTER-MAISON

#### OCTOBRE ROSE



Cette année, nous avons souhaité nous associer à Octobre Rose: une journée mise à part pour sensibiliser chacune (et chacun) au cancer du sein.

La journée fut rose et énergique:

- **Sport et Énergie:** Florence a mis l'ambiance pour une séance de sport qui a fait bouger nos dames! Prévenir, c'est aussi prendre soin de soi.
- **Créativité pour les enfants:** Capucine s'est occupée des plus jeunes avec un atelier marionnettes et déguisements, une activité rose et pleine de rires!
- **Look du jour:** Accessoires roses de rigueur, lunettes cœur et rubans pour toutes et tous
- **Festin rose préparé par les résidentes de la Ferme Claris:** crevettes de W., verrines de betteraves d'H., tiramisu à la goyave de R., jus healthy de S., etc.

Nous avons passé un excellent moment ensemble, renforçant les liens qui nous unissent. C'est ça, la force du collectif ! ●



## SEMAINE DU GOÛT 2025: SAVEURS ET PARTAGE!

La nourriture et le partage sont toujours à l'honneur dans nos trois lieux de vie. Nous nous sommes saisis de cette semaine nationale pour la décliner en une multitude d'animations, parce qu'il en faut... pour tous les goûts!

**À la Pension de Famille, un jeu de Kim :** Goût mystère, texture inattendue... Yeux bandés, les habitants ont goûté à l'inconnu, du salé au sucré. Fous rires garantis!

**À la Ferme Claris, « La Banane en Folie »** (don de la banque alimentaire) : confection de glace maison, pancakes et bananes déshydratées. Zéro gâchis et un max de saveur!

**Aux familles Kangourous :** Les enfants ont mis la main à la pâte pour confectionner de merveilleux petits gâteaux.

**L'événement Phare : Goûter nostalgique de saveurs de notre enfance !**

Nous nous sommes délectés d'une salade de mangue fraîche, de brownies moelleux, de gâteau de riz, de tartines beurre-



chocolat, de gâteau à la patate douce, et d'un bon chocolat chaud... Le tout enveloppé dans la douceur de l'été indien. Un moment merveilleux et gourmand qui n'a suscité qu'une seule question : « *C'est quand qu'on recommence ?* » Un grand merci à tous ceux qui ont fait de cette semaine un succès! ●

## VENUE DE BÉNÉVOLES

À Lézan, la présence de bénévoles géniaux est un véritable atout! Engagés dans des tâches régulières tels que la cuisine ou le service au *Temps Partagé*, les permanences de week end à la *Ferme Claris*, divers accompagnements, la gestion de la Friperie,



les coups de mains au *Mas Latour*, la taille des arbres... Autant de services qui nous aident à faire vivre les différentes maisons et à rendre la vie différente! Merci à chacun d'eux pour leur dévouement, leur sourire et leur présence à nos côtés. Certains viennent pour quelques heures, et d'autres plusieurs jours. Nous aimerions souligner la belle présence cet automne:

- **de la famille Pache au complet :** un retour de 15 jours après 4 mois passés dans la vie des maisons, ils ont retrouvé avec plaisir les petites habitudes avec les mamans et les enfants : sorties vélo ou ballade, couture, discussion, temps de repas, joie de moments simples et profonds.
- **de Jean-Philippe et Delphine** qui ont offert une semaine de leurs vacances au service de tous: peintures, bricolage, activité pour les enfants, temps de vie, séances photos. Leur semaine s'est clôturée avec une invitation à toutes les mamans pour un repas où elles étaient « invitées » : quel plaisir en tant que maman de simplement venir et mettre les pieds sous la table! Merci à vous tous qui nous partagez vos talents, vos compétences pratiques et humaines, et votre amitié. ●

## LE TEMPS PARTAGÉ

### PAROLE À KILLIAN



Le « Temps Partagé » (TP), c'est plus qu'un simple café restaurant : les convives viennent aussi y chercher de la chaleur humaine. Killian l'a bien compris. En Service Civique depuis 10 mois, il est devenu un visage familier derrière le comptoir. Alors que sa mission touche bientôt à sa fin, nous avons échangé avec lui sur ce que

représente l'expérience de l'engagement citoyen au cœur de notre association. A lui la parole :

**TP : Pourquoi avoir choisi spécifiquement « Le Temps Partagé » pour cette mission ?**

**Killian :** Parce que j'avais envie de découvrir un domaine qui n'avait strictement rien à voir avec l'ancien domaine où j'évoluais (l'informatique), et apprendre en ayant un contact avec le milieu associatif.

**TP : Après 10 mois, ton Service Civique correspond-il à l'idée que tu t'en faisais au départ ?**

**Killian :** Pas du tout, je ne connaissais pas l'existence du service civique auparavant, mais après ces 10 mois, je trouve que le service civique est une expérience très gratifiante et enrichissante que ça soit en termes de compétences ou en termes de maturité.

**TP : Le café est un lieu de rencontres : comment décrirais-tu l'ambiance et les échanges avec les habitants de Lézan et les bénévoles ?**

**Killian :** L'ambiance est top, on fait plein de nouvelles rencontres, on apprend de chacun. Le fait de pouvoir travailler et rencontrer

des nouvelles personnes chaque jour crée des liens nouveaux.

**TP : Qu'est ce que tu as particulièrement aimé durant ta mission ?**

**Killian :** J'ai beaucoup aimé la « liberté de mouvement » qu'on m'a accordé (gérer seul le café et le service). J'ai également apprécié les activités qu'on m'a proposé d'animer seul (atelier informatique) ou en renfort (atelier *Copains des Arts*) : j'ai pu apprendre à apprendre aux autres ce qui m'a fait beaucoup apprendre sur moi.

**TP : Quel a été ton apprentissage principal et ton plus grand défi ?**

**Killian :** Premièrement, j'ai appris à servir (quelque chose que je ne pensais jamais expérimenter durant ma vie) ! Et mon plus grand défi : c'est la fois où on a servi plus de 55 couverts durant un repas concert : pour servir, j'ai dû littéralement « Slalomer » entre les sacs des clients au sol, les tables et même les parasols tel un attaquant en plein match de foot !

**TP : Quelles compétences/qualités penses-tu avoir le plus développées en travaillant au Temps Partagé ?**



**Killian :** elles se rapportent au côté humain. Etant réservé de nature, c'est une belle compétence que j'ai acquise que celle d'aller vers l'autre, quel qu'il soit ! J'ai aussi vu l'importance de la communication lorsque l'on travaille en équipe.

**TP : Si tu devais résumer « Le Temps Partagé » en trois mots, quels seraient-ils ?**

**Killian :** Je dirai Partage, Bienveillance, et Convivialité.

**TP : Et après ce Service Civique, quel est ton projet ou ton prochain cap ?**

**Killian :** Je compte continuer dans la restauration. J'ai développé comme une aisance et une envie de continuer et de m'épanouir dans ce domaine (je m'étonne moi-même), car même si j'ai fait mon service civique dans un café restaurant, je n'ai pas encore expérimenté la « vraie » restauration car le Temps Partagé reste un café associatif, même si c'est déjà une bonne première mise en bouche.

On remercie Killian pour sa présence, son sérieux, sa jeunesse, son esprit de service et de dévouement et on lui souhaite une belle suite ! ●



## MAS LATOUR

### CONSERVERIE ET PARTENAIRES

La conserverie est montée en rythme ces derniers mois. Les transformations sont plus fréquentes (2 par mois) et la gamme de produits s'est élargie. A ce jour, 8 recettes différentes ont été testées. Les temps de rencontres et d'échanges autour d'une préparation sont toujours bien agréables. Les résidents s'investissent bien, et nous avons aussi mis en place un partenariat avec une association voisine (AEMC)\*. Cette association nous a sollicités, afin que les jeunes d'un de leurs centres «IMPRO» (établissement de formation professionnelle pour adolescent handicapé) puissent réaliser des ateliers cuisine. Ainsi, en ce début d'année scolaire, 5 transformations ont eu lieu. C'est l'occasion pour les jeunes de découvrir, parfois pour la première



fois, des conditions de travail quasi professionnelles. L'encadrant qui les accompagne a plusieurs fois exprimé la pertinence de ce partenariat. Nous nous réjouissons de pouvoir participer avec ce bel outil, à l'épanouissement de ces jeunes en souffrance. ●

\* LAEMC (association éducative du Mas Cavaillac) est une association d'utilité sociale, qui intervient auprès d'enfants, d'adolescents, d'adultes, de personnes âgées handicapées ou non, en situation de fragilité et/ou difficulté sociale.

### ECHO DU SÉMINAIRE « CONSOLIDER MON PROJET »

Dans un lieu reposant avec un parc magnifique, à seulement un quart d'heure du métro, ce séminaire était proposé à des personnes ayant déjà lancé des projets et souhaitant approfondir des sujets spécifiques. Certaines portent des actions d'accueil, d'autres d'insertion par l'activité agricole, d'autres encore de soutien aux couples et familles. Grâce à la contribution des fondations Oikonomia et ASD, et aux prix modiques de la Maison Saint-Vincent, nous avons pu proposer un tarif très accessible aux participants, qui en ont été reconnaissants.

Le séminaire a rassemblé 15 personnes, provenant de différentes régions de France et même du Bénin. Certaines avaient déjà suivi la session n°1, d'autres étaient nouvelles. Pour cette session d'approfondissement, 3 orateurs invités ont proposé des réflexions sur les conflits en équipe, le bénévolat, et le discernement spirituel. Les organisatrices ont assuré des présentations sur l'auto-évaluation des projets, un survol du codéveloppement, les pièges et ressources dans le service, ainsi que des éléments sur l'accompagnement. Une soirée méditative et une

interpellation sur l'identité chrétienne ont permis aux participants de se centrer sur l'amour de Dieu. Certains participants témoignent : « La formation a dépassé mes attentes, je l'ai trouvée très profonde et enrichissante, à un niveau personnel, au-delà même du domaine associatif » ; « J'ai beaucoup aimé les différents thèmes abordés ainsi que les moments de prières et de recueillement ». De quoi donner de l'élan pour l'organisation d'une future session.

Envie de participer à une prochaine session ?

Prenez contact [batir1projet@lagerbe.org](mailto:batir1projet@lagerbe.org) pour recevoir les dates 2026 !

[PHILIPPE ET MARTINE FOURNIER]





Nos projets font la différence

**ROUMANIE**  
PLOIESTI  
Association Trambulina

## Ça en valait la peine

A Trambulina cette année, 18 enfants sont accueillis quotidiennement. Si par certains aspects on pourrait comparer l'activité à du soutien scolaire, l'expression « *opération de la dernière chance* » semble plus appropriée. En effet, ces enfants sont ceux dont personne ne veut ou pour qui on a jeté l'éponge. Non pas qu'ils soient pire ou plus bêtes que les autres, mais plutôt que la vie ne leur a pas fait de cadeau. C'est triste à dire, mais bien des fois les adultes sont défaillants. A Trambulina on se dit

que tout le monde mérite sa chance. Prenons Geani par exemple. A 15 ans, pour lui l'école est davantage une légende qu'une réalité. Avant son arrivée au centre, il n'avait jamais tenu un stylo... Désormais il apprend et progresse. Mais à cet âge, la négociation est rude pour qu'il soit accepté à l'école. Alors Claudia (présidente de Trambulina) se bat pour qu'il intègre l'école de la 2<sup>e</sup> chance. « *C'est fou comme il a progressé. Les débuts ont été durs car la motricité fine, c'est compliqué à acquérir quand on a 15 ans. Mais*

*maintenant il se rend compte qu'il en est capable, qu'il a de la valeur et qu'il n'est pas bête! C'est quelqu'un d'intelligent!* »

Pour Maria, sa petite sœur, difficile de trouver la motivation pour apprendre. A 10 ans, bien souvent elle se retrouve seule à la maison à gérer son petit frère. Une sorte de survie au quotidien. Le papa est malade d'un cancer en phase terminale, la maman travaille dans une usine de verre mais sans être déclarée car la famille est tellement endettée que l'Etat ponctionne ses revenus déclarés. Quant aux deux grandes sœurs de Maria, elles se prostituent. A Trambulina on s'efforce de lui faire découvrir une vie un peu différente où l'on compte les uns sur les autres.

D'ailleurs depuis 2 ans, l'association a mis en place le projet « *Tous à table!* » Il s'agit de servir un repas chaud à chaque enfant du centre. Cela remplit des estomacs souvent vides, et permet de vivre un temps convivial ensemble, dans la confiance.

Et puis il y a Iosif. Encore l'un des visages de cette enfance chahutée mais pour laquelle un avenir demeure,

si on veut bien lui donner une chance. A 11 ans, il est aussi livré à lui-même, alors régulièrement une tante ou une voisine le récupère chez elle. On dit de lui que c'est l'enfant du quartier puisque les uns et les autres se relaient pour le prendre en charge. Il est seul parce que sa mère se prostitue en Angleterre et ne rentre que ponctuellement. Et son père? Il est décédé. Quand c'est arrivé, on n'a même pas mis Iosif au courant... « *Au départ, il était très irrégulier à l'école comme au centre. Généralement on n'emmène en camp d'été que ceux qui sont réguliers pour récompenser leur engagement. Mais on a décidé de parier sur lui. Depuis il n'a pas manqué un seul jour au centre ou à l'école!* »

Vraiment, à Trambulina on fait plus que de l'aide aux devoirs. On enseigne à croire en soi-même, en sa valeur, en ses capacités d'apprentissage. On apprend aussi que la vie n'est pas fatalement limitée à ce que l'on a connu dans le passé. Et lorsqu'on regarde le résultat, on se dit que ça en vaut la peine! ●

[MICHAËL PAÏTA]







Une vie transformée

RÉPUBLIQUE DÉMOCRATIQUE  
CONGO  
LE CŒUR DE COMPASSION

## C'est parfois dérisoire, mais pour ceux-là, ça change tout



Constater que les besoins humains dépassent toujours les moyens disponibles est une réalité douloureuse. Pour le Docteur Tony Elonge, c'est un défi quotidien. Ses initiatives se multiplient — hôpital, orphelinat, école, université — et transforment positivement la vie de centaines de personnes à Lodja, ce qui est une immense source de réjouissance. Pourtant, chaque succès est immédiatement suivi par un flot de nouvelles demandes, excédant sans cesse la capacité d'y répondre. Il est alors sans doute utile de s'arrêter et de constater l'impact réel de ce qui a été

« investi » dans la vie de personnes concernées. Né à Tshudi, un village situé à 215 km de Lodja, Donatien se retrouve orphelin à 16 ans. *« Le choc a été dur. Cela signifiait aussi la fin de tout rêve d'études pour moi. Mais Docteur Tony m'a pris en charge et m'a placé à la Maison du Père (l'orphelinat de Tshudi) et j'ai terminé ma scolarité à l'école "La Gerbe", juste à côté de là. J'y ai été bien accueilli et encadré et comme Docteur Tony voyait que j'étais sérieux et que j'avais des capacités il m'a offert de pouvoir bénéficier d'une bourse à l'ISTSAN où j'ai étudié l'informatique de réseau »*. Donatien a aujourd'hui 21 ans et il est

diplômé dans cette filière qui lui plaît beaucoup. L'accueil qui lui a été fait lui a ouvert un chemin d'espérance. Désormais il aimerait continuer par un Master dans cette même discipline afin de lui ouvrir plus de portes professionnelles. Ce parcours d'espérance, pour Ruth non plus, n'était pas gagné d'avance.

Née en 2003 à Kinshasa, Ruth arrive en 2014 à Lodja accompagnée de sa maman. Elles rencontrent alors le Docteur Tony à qui elles expliquent être sans ressources: Ruth ne pourra plus aller à l'école. Touchés par leur histoire, mais ayant aussi l'intuition de voir en Ruth une jeune fille sérieuse et intelligente,

RDC  
LODJA  
ISTSAN (Institut  
Supérieur Technologique  
du Sankuru)

### Reconnaissance officielle

L'Institut Supérieur Technique du Sankuru (ISTSAN), fondé en 2021, vient de voir ses diplômes homologués par le ministre de l'Éducation supérieure et universitaire!

Cette nouvelle encourageante arrive 4 ans après l'ouverture officielle de l'ISTSAN et témoigne du niveau atteint par l'institution, permettant que ses formations soient reconnues par l'État.



Tony et Natacha (son épouse) l'accueillent chez eux et prennent en charge sa scolarité. A ses 18 ans elle intègre l'ISTSAN et obtient une bourse grâce au soutien de *La Gerbe* et de MEDAF Suisse. En septembre 2025, elle reçoit son diplôme d'infirmière. Aujourd'hui Ruth a 22 ans. Outre sa formation, c'est une couturière hors pair capable de concevoir elle-même ses vêtements et de les vendre le cas échéant. Elle travaille désormais à *Otema* et à l'ISTSAN et donne des cours dans une école primaire afin de gagner sa vie, bien que très modestement. Mais son parcours ne s'arrête pas là puisqu'elle construit elle-même sa propre association « *Amour infini* » dans le but d'accompagner les

filles – mères et les enfants livrés à eux-mêmes. Elle explique : « *j'ai moi-même vécu des moments de grande solitude et d'incertitude dans ma vie. L'accueil que l'on m'a fait a changé ma vie. L'accès à l'éducation m'a ouvert de nouveaux horizons. J'aimerais épargner à d'autres les difficultés que j'ai vécues et les aider à grandir* ». Son association comportera une dimension éducative et, si ses moyens le permettent, un soutien matériel pour ses accueillis. Mais chaque chose en son temps. En attendant, Ruth a déjà posé en actes sa décision de bénir les autres : depuis mai 2025 et malgré des moyens très modestes, Ruth prend en charge Esther, une petite fille de 5 ans que sa maman ne peut assumer pour des raisons de santé.



### UN CONTENEUR POUR LA VIE

Un nouveau conteneur de matériel médical et d'équipement a été chargé et expédié le 13 novembre en soutien aux projets médicaux et éducatifs du Coeur de compassion en RD Congo.

Pour l'un comme pour l'autre de ces deux jeunes diplômés, tout n'est pas encore joué car le marché du travail est peu dynamique à Lodja et le tissu économique local est faible. Cependant c'est uniquement en se développant que les opportunités d'avenir pourront se présenter. L'un comme l'autre remercient chaleureusement le Docteur Tony et ses partenaires pour les

opportunités données et continuent leur parcours avec persévérance pour voir aboutir leurs projets. Ces histoires rappellent celle du petit garçon qui remet à l'eau les étoiles de mer échouées. Quand on lui fait remarquer que son acte est dérisoire au regard des milliers de cas, il répond : « *Oui, peut-être, mais en attendant, pour celle-là, ça change tout* ». ●  
[MICHAËL PAÏTA]



### Nouvelles du terrain

**CAMEROUN**  
N'TOLO  
Fareso

## Le rêve camerounais

Tout commence en 1998, au Cameroun, dans la localité de N'tolo (à 200 km au nord de Douala). Jocanto Ndjomé et son épouse Marie-Claire décident de donner vie à leur rêve : créer un centre d'accueil pour jeunes, pour soutenir, orienter et favoriser la réussite scolaire d'enfants

souvent en manque de ressources, orphelins ou tout simplement livrés à eux-mêmes. En joignant à cet engagement le développement d'initiatives locales, la structure entend participer à l'épanouissement des familles sur son territoire. C'est dans ce contexte que

l'ONG FARESO (FAMille, REncontre, SOLidarité) a vu le jour. Toutefois, l'association est vite confrontée à la réalité du quotidien, la production agricole peine à complètement rassasier les pensionnaires du centre. En effet, l'association ne dispose pas de moyens

performants en vue d'assurer la conservation des denrées alimentaires. Pire, chaque année, c'est près de 60% des récoltes qui sont perdues. Appuyé par ses soutiens de la première heure, l'idée d'un *Module Autonome de Production (MAP)* émerge alors.





Ce projet consiste en un atelier de déshydratation et de conditionnement des fruits, légumes et tubercules, le tout fonctionnant à l'énergie solaire. La valorisation des ressources locales doit ainsi permettre d'atteindre l'autonomie alimentaire, tout en consolidant les finances de la structure. Conquise par la démarche, *La Gerbe* accompagne *Fareso* dans cette aventure depuis 2015. En ce qui concerne la stratégie du projet, le module doit pouvoir disposer d'un bâtiment autonome avec sa propre production d'électricité par panneaux

photovoltaïques, ainsi que d'un système assurant sa consommation d'eau. En janvier 2026, *Fareso* accueillera *Électricité Sans Frontières (ESF)*, partenaire du projet. L'objectif sera alors d'amorcer la dernière phase avant le lancement du *MAP*. Celle-ci englobe l'installation des machines de déshydratation et de conditionnement, ainsi que l'électrification du module dont *ESF* se chargera. En plus de l'autonomie alimentaire et financière, le projet *MAP* a pour ambition de permettre la formation aux métiers concernant le photovoltaïque, avec des

perspectives d'insertion professionnelle pour les plus jeunes. Les impacts du module ne se limitent donc pas aux nécessités journalières, ils les transcendent, notamment sur le plan environnemental avec une conception éco-responsable, sur le plan social en raison des dynamiques d'échanges et d'appartenance que vont engendrer les différentes activités, et enfin au niveau territorial en permettant la création d'une plus-value locale et stimulante pour l'ensemble des ressources présentes. Bien sûr, tout ceci correspond à l'idéal d'un

projet qui se déroulerait à 100% comme prévu et avec peu d'encombres. Si cela est peu probable, l'optimisme reste néanmoins l'un des constituants majeurs, et le dernier message de Gisèle (fille de Jocanto) à nos équipes, nous conforte sur l'engagement et la détermination de nos partenaires sur place : « *Pour la production concrète, Gladys et moi devrions être au four et au moulin, [les jeunes de FARESO] pourraient également être des soutiens pour le manoeuvrage* ». Le rêve continue. ● [YVAN CLAUDE FOCHIVE]

Depuis 2006, le chantier insertion de l'association La Gerbe permet à des personnes sans emploi de renouer avec le monde du travail grâce à un accompagnement individualisé. Le travail des personnes en insertion dans les ateliers soutient les projets de solidarité internationale évoqués aux pages précédentes.

## Les nouvelles du chantier insertion

### UNE PAUSE TEMPORAIRE DANS LES RECRUTEMENTS

Pour respecter le nombre de places autorisées par notre convention, nous avons dû nous ajuster, même si notre activité est en augmentation. Avec une équipe réduite, l'organisation demande une attention plus fine, plus de coordination et de solidarité. Nous apprécions l'entraide et le sens des responsabilités dans les équipes de salariés et de bénévoles. Chacun veille sur l'autre, montrant la capacité du groupe à avancer ensemble.

### DES ÉTAPES IMPORTANTES

Ce semestre, six salariés en parcours ont amélioré leur situation de logement. Grand encouragement, car certains vivaient avec de jeunes enfants dans des conditions très précaires.

Avec un accompagnement global, l'aspect social permet de retrouver dignité et autonomie. D'autres salariés ont choisi de prendre du temps pour voyager, retrouver des membres de leur famille, parfois même se marier. Ces choix témoignent d'un cheminement personnel et d'une reprise de confiance suffisamment importante pour stabiliser leur situation. L'un a entrepris une formation de chauffeur de bus, d'autres vont explorer le métier de mécanicien poids lourd, d'agent de logistique ou de vendeur dans les entreprises voisines.

### RENFORCEMENT LOCAL

Un partenariat avec une association qui travaille dans la cité d'Ecquevilly a permis d'accueillir deux jeunes



pendant les vacances. Cela nous encourage à poursuivre la construction d'actions communes et nos relations avec les habitants.

### EN PERSPECTIVE

Une entreprise partenaire va proposer aux salariés en insertion un service d'entraînement aux entretiens d'embauche grâce à l'engagement de leur personnel volontaire. ●

[SYLVIE CUENDET]

## Un regard **solidaire**



Avec la responsable du pôle insertion, nous avons eu la joie de mener une belle initiative en partenariat avec l'association *Droit de Regard*. Grâce à cette collaboration, nos salariés ont pu

bénéficier de lunettes de vue adaptées à leurs besoins, sans reste à charge. Le 17 septembre, une première visite de *Droit de Regard* a eu lieu dans nos locaux afin de permettre aux salariés de choisir leurs montures et de prendre leurs mesures. En amont, chaque personne intéressée avait consulté un ophtalmologue pour obtenir une ordonnance. Il fallait également présenter une attestation de droits à jour ou une carte de mutuelle, condition nécessaire pour garantir un accès aux lunettes sans frais pour les bénéficiaires. Une fois les lunettes fabriquées et réceptionnées par *Droit de Regard*, un

second rendez-vous, le 22 octobre, a permis leur livraison et les ajustements personnalisés. Au total, 18 personnes, dont 16 salariés en insertion et 2 permanents voient désormais le monde à travers leurs nouvelles alliées du quotidien : leurs lunettes ! Une belle métaphore d'un nouveau regard sur soi, sur les autres, sur son environnement et sur l'avenir. Nous sommes profondément reconnaissants pour cette collaboration enrichissante et avons hâte de vivre de nouvelles aventures solidaires avec *Droit de Regard* ! ● [JULIENNE LITAABA]



Une partie des vêtements donnés à La Gerbe est expédiée à ses partenaires dans le cadre de la solidarité internationale, une autre partie est vendue dans le magasin de la ressourcerie, dont les ventes contribuent à financer les envois humanitaires, le reste part en recyclage matière. Focus sur le tri pour l'humanitaire.

## Le chemin d'un vêtement

Moi c'est BodyPiou ! Après avoir été porté par Théo dans les Yvelines, me voici arrivé à la ressourcerie *La Gerbe* à Ecquevilly. On m'a accueilli avec gentillesse et rapidité. J'ai vite compris que j'étais ici pour une mission d'aide humanitaire. J'allais rejoindre une famille à Vinnytsia en Ukraine. Cette ville située au centre ouest du pays est un lieu de passage pour les déplacés arrivant de l'Est pour s'établir à l'Ouest ou pour sortir du pays vers l'Union Européenne. Pour moi, le voyage risquait d'être un peu long, au moins 5 jours de transport, mais j'étais ravi de pouvoir contribuer au besoin des familles. En attendant le Grand Voyage, à la ressourcerie *La Gerbe* c'était déjà le début, avec de nombreuses étapes de passage :

### RÉCIT DE MON PETIT VOYAGE À LA RESSOURCERIE :

Un mercredi de juillet, on me dépose ici. C'est Romain qui me prend en charge

rapidement avec mes voisins vêtements, jouets, livres, vaisselle. Me voici alors dans le grand bain, ou plutôt le grand chariot et j'arrive dans le 1er espace de tri, accueilli par Nadine et Sharbano <sup>1</sup>. Un 1<sup>er</sup> tri où déjà on me regarde sous toutes les coutures (pas de trou, pas de taches, pas trop usé ?) puis après cette validation, je repars en sac avec mes camarades.

Et là je prends l'ascenseur. Cramponnez-vous, ça va décoller ! <sup>2</sup>

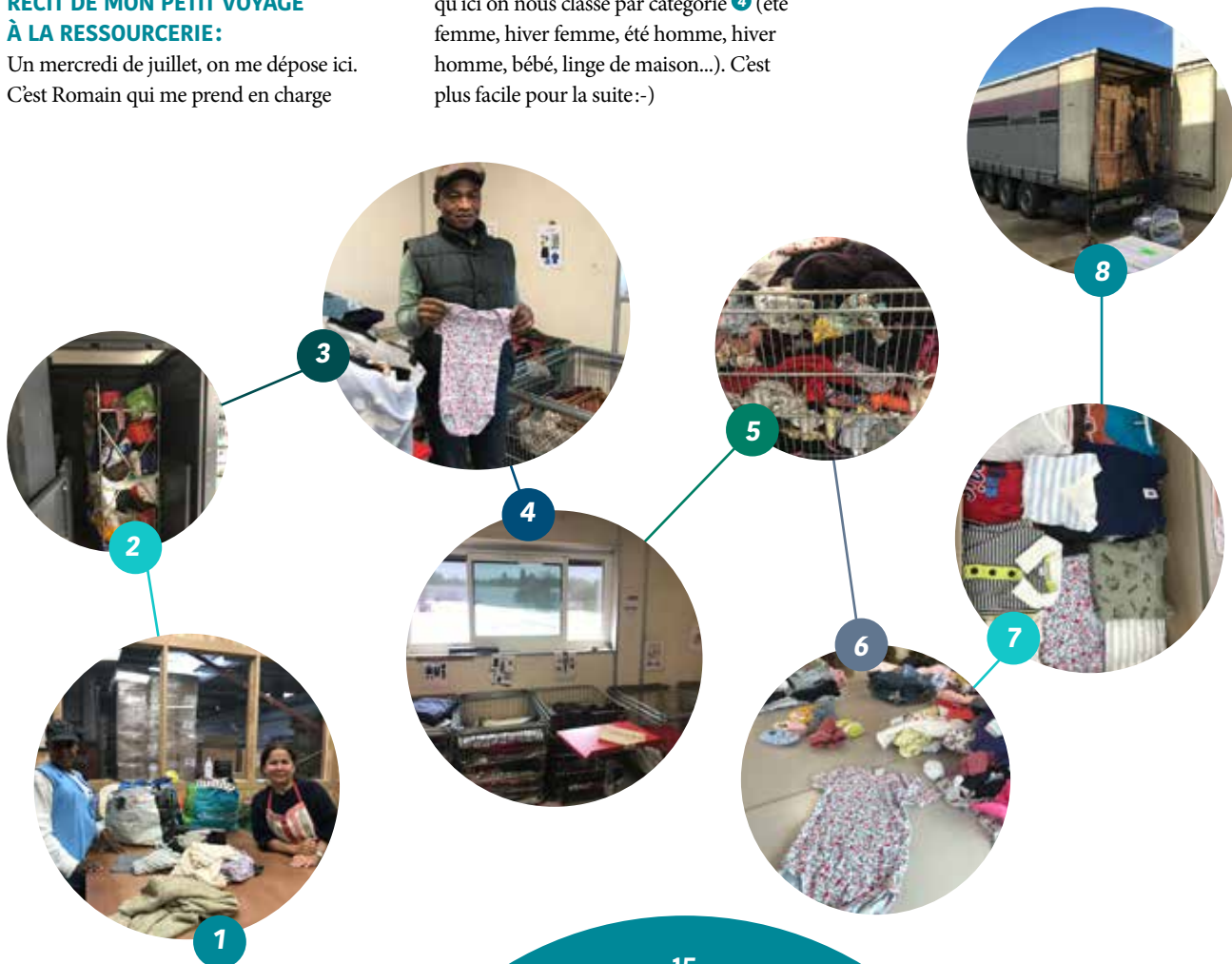
Une fois arrivé à l'étage, c'est au tour de Guy de m'accueillir. <sup>3</sup> Il me retire du sac et m'inspecte à nouveau... On me dépose alors dans un petit chariot. Je ne comprends pas trop pourquoi mais j'observe autour de moi et je m'aperçois qu'ici on nous classe par catégorie <sup>4</sup> (été femme, hiver femme, été homme, hiver homme, bébé, linge de maison...). C'est plus facile pour la suite :-)

Si, si je suis là ! <sup>5</sup>

Puis arrive la 3<sup>e</sup> étape de tri, dans la pièce à côté. Je remonte à nouveau sur la grande table <sup>6</sup>, accueilli par Hakima et Sonia, et c'est la validation finale avant de m'installer dans un carton douillet pour le grand départ. Me voici maintenant dans le carton, le départ est proche ! <sup>7</sup>. On attend que le volume de matériel soit suffisant pour contacter le transporteur. Le chauffeur est là, direction Vinnytsia pour accomplir ma nouvelle mission qui me tient à cœur <sup>8</sup>.

Un grand merci à toutes les équipes logistique pour leur accueil et pour leur travail au sein de *la Gerbe* pour que chaque étape se déroule parfaitement bien. ●

[MAGALI]



# Merci : **votre espérance soutient la nôtre et la leur !**

Chers donateurs,

Vous soutenez l'association par diverses manières. Peut-être parfois de façon invisible, à la manière d'un iceberg dont la partie visible ne pourrait pas tenir sans la (bien plus grande !) partie invisible ! Merci aux donateurs de matériel, merci aux donateurs qui soutiennent financièrement. Merci aux « donateurs de temps », tous les bénévoles qui sont un vrai plus pour l'association. Merci aux clients du magasin de la ressourcerie d'Ecqueville et des brocantes solidaires de Lézan, qui par leurs achats permettent à l'association de renforcer ses actions. Grâce à votre soutien,

- à l'étranger, environ 43 000 personnes bénéficient de notre aide chaque année, en Ukraine, en Roumanie, en Albanie, en Bosnie, en République Démocratique du Congo et au Cameroun, via les associations locales que nous avons l'honneur de soutenir.
- en France : à La Gerbe d'Ecqueville, votre soutien permet à 40 personnes en parcours d'insertion de retrouver une dignité par l'activité professionnelle, en passant selon les personnes, par exemple les CACES, le permis de conduire, des certifications en français, en accédant au logement durable... À Lézan, La Gerbe est un refuge et un nouveau départ. Cette année, 15 femmes et leurs enfants, fuyant des contextes de violence familiale, ont pu y trouver un abri et être accompagnés. C'est aussi un réseau de solidarité qui accompagne 60 familles, par exemple grâce aux actions des « mamans kangourous ».

MERCI ! Continuons ensemble à transmettre l'Espérance !

## Vendredi noir



Jérôme Cuendet

# ESPÉRANCE

Abonnement 2026



Nom : ..... Prénom : .....

Adresse : .....

Code postal : ..... Ville : ..... Email : .....

### Je désire :

- ☐ Recevoir *Espérance* en version papier : ci-joint, **12€**
- ☐ Soutenir la publication *Espérance* et les abonnements gratuits : ci-joint **20€**
- ☐ Recevoir *Espérance* en version électronique (remplir la case email)
- ☐ Ne plus recevoir *Espérance*.

☐ Soutenir l'association : ci-joint un chèque à l'ordre de *La Gerbe* de : .....€

- ☐ pour les projets à Ecqueville et à l'international
- ☐ pour les projets à Lézan
- ☐ pour l'activité de Lézan
- ☐ pour les projets d'investissements actuels de Lézan

